

Инвестиционный паспорт





Демидовский
район
Смоленской
области

Обращение Главы муниципального образования «Демидовский район» Смоленской области

Дорогие друзья!



**Семенов
Александр Федорович**

Муниципальное образование «Демидовский район» Смоленской области приглашает Вас посетить наш древний и прекрасный край с целью ознакомления с туристическим потенциалом района и рассмотрения возможностей реализации на его территории инвестиционных проектов.

Приоритетными направлениями инвестиционной деятельности района являются инвестиции в объекты жилищно-коммунального хозяйства, привлекаемые с целью внедрения новых энергосберегающих технологий и модернизации инженерной инфраструктуры; инвестиции в социальную инфраструктуру, инвестиции в благоустройство города, инвестиции в газификацию населенных пунктов с целью увеличения объемов производства товаров и услуг, создания новых рабочих мест, снижения затрат и повышения прибыльности.

В настоящее время в Администрации муниципального образования «Демидовский район» Смоленской области принимаются меры по формированию благоприятного правового и налогового климата, развитию трудовых ресурсов, стимулированию роста внутреннего рынка.

Добро пожаловать в Демидовский район!



Департамент
инвестиционного развития
Смоленской области

www.smolinvest.com



Историческая справка



Демидов - город, расположенный в 98 км к северу от Смоленска, на месте слияния рек Каспля и Гобза, где в IX-XIV веках проходила северная ветвь пути «из варяг в греки». В 1723 году по Указу Петра 1 в селе Поречье была основана Поречская пристань. Город занимался посреднической торговлей с Ригой, куда шли - пенька, древесина, а позднее - лен.

С тех времен до наших дней сохранились культурно-исторические памятники: пристанские складские помещения, дом купца Никиты Минченкова. В городе действуют Покровская (1857 г.) и Благовещенская церкви, восстанавливается Успенский собор (1852 г.)



1609

Первое письменное сообщение о поселении Поречье

1776

Селу Поречье присвоен статус города и уездного центра

1780

Утвержден герб и принят новый план застройки города

1918

г. Поречье переименовано в г. Демидов



Демидовский район
Смоленской области

Демидовский район сегодня



Общая площадь
2 512,16 кв. км.



Население
11,4 тыс. чел.



Городские поселения
2

Демидовское
Пржевальское



Сельские поселения
4

1. Борковское
2. Слободское
3. Заборьевское
4. Титовщинское



Департамент
инвестиционного развития
Смоленской области

www.smolinvest.com



Демидовский район
Смоленской области

Природные ресурсы



Наиболее крупные реки: Каспля (141 км), Жереспя (81 км), Ельша (53 км). В районе 26 озер.



Рельеф неоднороден. Южная часть представляет собой равнину, возвышенную к краям. Это территория древнего ледникового озера.



Выделены месторождения песчано-гравийной смеси. Месторождения и проявления полезных ископаемых (строительного камня, песчано-гравийных материалов, строительного песка, глины и др.) связаны с приповерхностным залеганием и выходами на поверхность пород каменноугольной, меловой, палеогеновой, неогеновой и четвертичной систем.



Климат умеренно-континентальный со сравнительно теплым летом и умеренно-холодной зимой. Среднегодовая температура воздуха равна 4,6 градуса тепла. Зима и осень преимущественно пасмурные, весна и лето полусырые.



Группа и вид полезного ископаемого	Месторождения		
	Крупные	Средние	Малые
Торф	☞	☞	
НЕМЕТАЛЛИЧЕСКИЕ ИСКОПАЕМЫЕ			
СТРОИТЕЛЬНЫЕ МАТЕРИАЛЫ			
Глины и суглинки для производства керамзита	☞ Гкз	☞ Гкз	☞ Гкз
Легкоплавкие глины и суглинки для производства кирпича и керамики		☞ Гкр	☞ Гкр
Песчано-гравийные материалы	☞	☞	☞

• Центры комплексных месторождений
Знаки месторождений глинистых строительных материалов подкрашены зеленым, карбонатных строительных материалов - желтым, обломочных строительных материалов - голубым, керамического-огнеупорного сырья, минеральных удобрений и прочих ископаемых - розовым.
Красные цифры - номера месторождений по каталогу



Департамент
инвестиционного развития
Смоленской области



Социально-экономическое развитие

Среднемесячная
зарплатная
плата
работников

18,6
тыс. руб.

75,6%
к средне-
областному
уровню

Объем отгруженных
товаров собственного
производства, выполненных
работ и услуг по всем видам
экономической
деятельности

220,2 млн. руб.

Оборот
розничной
торговли

286,5
млн. руб.

106,1%
к уровню
2016 года

Уровень безработицы



2,7 %

Численность
трудоспособного
населения

7,2 тыс. чел.

2017 год

Объем доходов

322 млн. руб.

Бюджет расходов

316 млн. руб.

Динамика
отчислений





Объем инвестиций в основной капитал

57,4 млн. руб.



Реализующихся инвестиционных проектов

«Строительство мясо-молочного комплекса»
302 млн. руб.



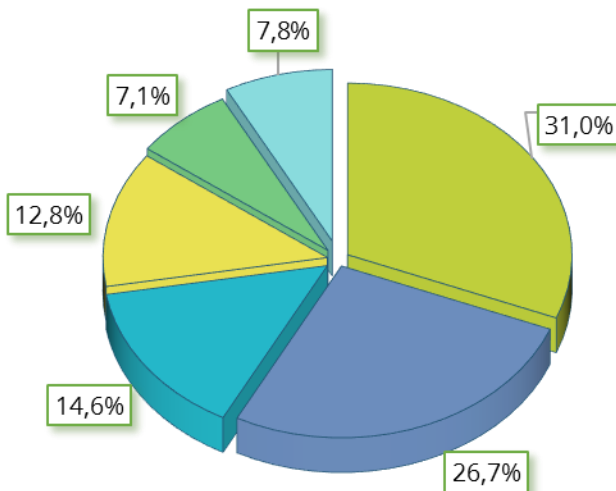
«Строительство агро-усадьбы»
6 млн. руб.



Гостиничный комплекс «Адмирал»
45 млн. руб.



Структура инвестиций в основной капитал



- обеспечение электрической энергией, газом, паром
- торговля оптовая и розничная
- строительство
- гос. управление и обеспечение военной безопасности
- образование
- прочее





Приоритетные направления инвестирования

Сельское хозяйство

- Развитие молочно-мясного животноводства и сопутствующих высокотехнологических отраслей промышленной переработки
- Освоение залежных, неэффективно используемых земель
- Производство экологически чистой продукции, ориентированной на внутренний рынок



Строительство



- Строительство и эксплуатация санитарно-курортных комплексов, гостиниц, отелей, автокомплексов
- Наличие достаточного количества свободных земельных участков, обеспеченных набором необходимых инженерных коммуникаций, создают идеальные условия для развития жилищного строительства

Туризм

- Разнообразие и богатство природного ландшафта и богатое историко-культурное наследие
- Создание особой экономической зоны туристско-рекреационного типа
- Содействие развития агротуризма в форме малого семейного гостиничного бизнеса на территории сельских поселений





Инвестиционная площадка № 67-05-01

Местоположение:

- г. Демидов, ул. Гуреевская, д. 138;
- расстояние до г. Москвы: 454 км;
- расстояние до г. Смоленска: 85 км.



Характеристика участка	Площадь	12,8 га
	Категория земли	земли населенных пунктов
	Форма собственности	государственная собственность
	Приоритетное направление использования	для размещения промышленного объекта
Инженерная инфраструктура	Электроснабжение	ближайший центр питания ПС Демидов 110/35/10 на расстоянии 1,2 км по прямой до границы земельного участка. Резерв мощности для тех. присоединения – 4, 02 МВА
	Газоснабжение	точка подключения на расстоянии 5 м от участка. Максимальная мощность – 3 млн.куб.м/год. Стоимость тех. присоединения – 27423,2 руб. (до 10 м).
	Водоснабжение	точка подключения на земельном участке. Стоимость тех. присоединения- 17228 руб.м.п.
	Водоотведение	имеется возможность создания местной системы водоотведения (отстойник накопитель).
Подъездные пути	автодорога Смоленск-Демидов примыкает к участку, автодорога Ольша-Велиж-Невель на расстоянии 10 км	
Условия предоставления	аренда: 274 455 руб., выкуп: 109 782 руб.	

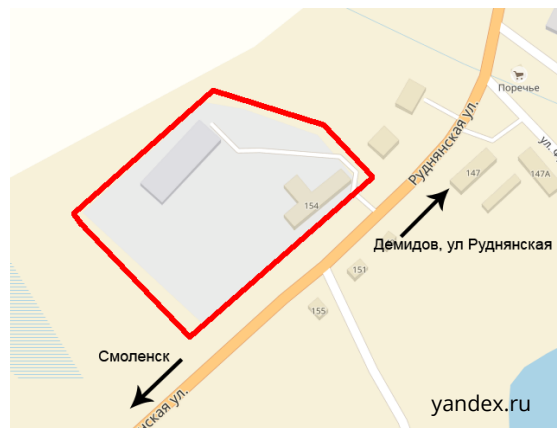




Инвестиционная площадка № 67-05-03

Местоположение:

- г. Демидов, с правой стороны ул. Руднянская (бывшая база льносемянстанции);
- расстояние до г. Москвы: 452 км;
 - расстояние до г. Смоленска: 85 км.



Характеристика участка

Площадь	2,63 га
Категория земли	земли населенных пунктов
Форма собственности	государственная собственность
Приоритетное направление использования	для производственных целей

Инженерная инфраструктура

Электроснабжение	ближайший центр питания ПС Демидов 110/35/10. на расстоянии 1,2 км по прямой до границы земельного участка. Резерв мощности для тех. присоединения – 4, 13 МВА.
Газоснабжение	точка подключения на расстоянии 5 м от участка. Максимальная мощность - 3 млн.куб.м/год. Стоимость тех. присоединения-27432,2 руб. (до 10 м).
Водоснабжение	точка подключения на расстоянии 0,5 м от участка. Стоимость тех.присоединения- 17228 руб./м.п.
Водоотведение	имеется возможность создания местной системы водоотведения (отстойник накопитель).

Подъездные пути

автодорога Ольша-Велиж-Невель на расстоянии 9,5 км

Условия предоставления

аренда: 199 956 руб., выкуп: 175 913,63 руб.

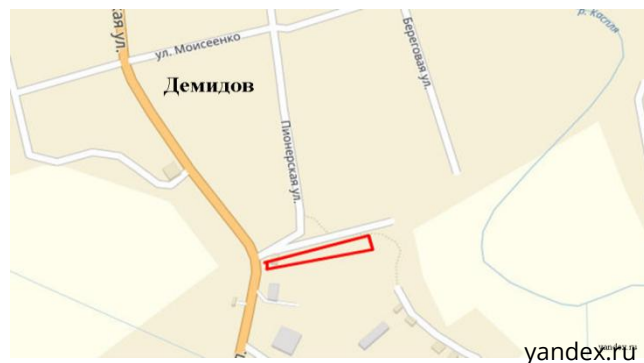




Инвестиционная площадка № 67-05-17

Местоположение:

- г. Демидов, ул. Пионерская;
- расстояние до г. Москвы: 454 км;
- расстояние до г. Смоленска: 95 км.



Характеристика участка

Площадь	0,25 га
Категория земли	Земли населенных пунктов
Форма собственности	Государственная собственность
Приоритетное направление использования	для производственных целей

Инженерная инфраструктура

Электроснабжение	точка подключения на расстоянии 0,01 км от площадки. Максимальная мощность 1500 кВт. Стоимость технологического присоединения не более 550 руб.
Газоснабжение	точка подключения на расстоянии 500 м от участка. Максимальная мощность 1500 кВт. Стоимость тех.присоединения 27423,2 руб. (до 10м)
Водоснабжение	имеется возможность создания местной системы водоснабжения (скважина). Максимальная мощность в зависимости от резервуара. Стоимость тех. присоединения 17228 руб./м.п.
Водоотведение	имеется возможность создания местной системы водоотведения (отстойник накопитель). Максимальная мощность в зависимости от объема резервуара отстойника-накопителя.

Подъездные пути

автодорога Оляша-Велиж-Невель на расстоянии 9,5 км

Условия предоставления

аренда: 2 636 448 руб., выкуп: 1 054 579,2 руб.

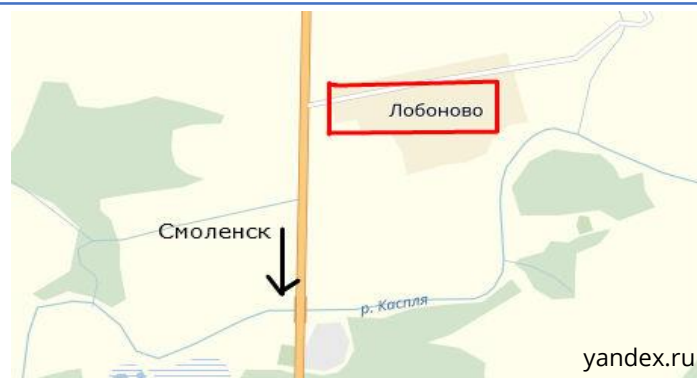




Инвестиционная площадка № 67-05-19

Местоположение:

- Демидовский район, д. Лобаново;
 - расстояние до г. Москвы: 457 км;
 - расстояние до г. Смоленска: 78 км;
 - расстояние до г. Демидов: 5 км.



Характеристика участка

Площадь	1,3 га
Категория земли	земли населенных пунктов
Форма собственности	государственная собственность
Приоритетное направление использования	для производственных целей

Инженерная инфраструктура

Электроснабжение	ближайший центр питания ПС Демидов 110/35/10 на расстоянии 4 км по прямой до границы земельного участка. Резерв мощности для тех. присоединения – 4, 13 МВА
Газоснабжение	точка подключения расположена в 5 км. от участка. максимальная мощность - 3 млн.куб.м/год. стоимость тех. присоединения- 27423,2 руб. (до 10м)
Водоснабжение	имеется возможность создания местной системы водоснабжения (скважина). Стоимость тех.присоединения 17228 руб./м.п.
Водоотведение	Имеется возможность создания местной системы водоотведения.

Подъездные пути

автодорога Демидов-Пржевальское на расстоянии 0,2 км,
 автодорога Ольша-Велиж-Невель на расстоянии 0,5 км

Условия предоставления

аренда: 35 454,12 руб., покупка: 206 815,7 руб.

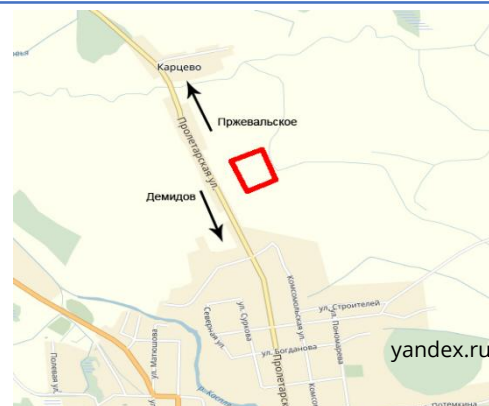




Инвестиционная площадка № 67-05-27

Местоположение:

- г. Демидов, ул. Пролетарская, вблизи д. №1 38;
 - расстояние до г. Москвы: 452 км;
 - расстояние до г. Смоленска: 69 км;
 - расстояние до г. Демидов: 2 км.



Характеристика участка	Площадь	10 га
	Категория земли	Земли населенных пунктов
	Форма собственности	Государственная собственность
	Приоритетное направление использования	Для ведения сельскохозяйственного производства
Инженерная инфраструктура	Электроснабжение	ближайший центр питания ПС Демидов 110/35/10 на расстоянии 2,8 км по прямой до границы земельного участка. Резерв мощности для тех. присоединения – 4, 13 МВА
	Газоснабжение	точка подключения на расстоянии 290 м от участка. максимальная мощность – 3 млн.куб.м/год, стоимость тех.присоединения- 550 руб. (до 0,3м)
	Водоснабжение	имеется возможность создания местной системы водоснабжения (скважина). Мощность- в зависимости от размера резервуара скважины
	Водоотведение	имеется возможность создания местной системы водоотведения
Подъездные пути		автодорога Демидов-Пржевальское на расстоянии 5 км
Условия предоставления		аренда: 73 335,6 руб., выкуп: 424 256 руб.





Демидовский район
Смоленской области

Малое предпринимательство

Число субъектов малого и среднего предпринимательства



286

136 % к уровню 2016 года

По видам деятельности:



11

Промышленность



4

Строительство



131

Оптовая и
розничная
торговля



16

Сельское
хозяйство



4

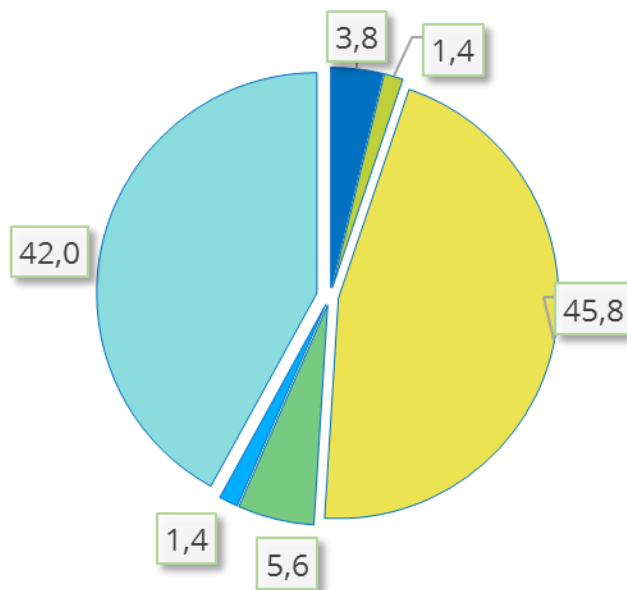
Заготовка и
переработка
древесины



120

Прочие
виды

Структура субъектов малого и среднего предпринимательства по сферам деятельности, %



Департамент
инвестиционного развития
Смоленской области



Реализация государственной политики в сфере развития малого и среднего предпринимательства осуществляется в рамках подпрограммы «Развитие малого и среднего предпринимательства в Смоленской области на 2014-2020 годы» областной государственной программы «Экономическое развитие Смоленской области», включая создание благоприятного предпринимательского и инвестиционного климата на 2014-2020 гг. и

Возмещение до 50% затрат на технологическое присоединение к объектам электросетевого хозяйства мощностью до 1,5 МВт

Возмещение до 30% затрат, связанных с приобретением оборудования в целях модернизации и технического перевооружения производственных мощностей

Возмещение до 50% затрат на уплату первого взноса (аванса) по договорам лизинга оборудования с российскими лизинговыми организациями



**Департамент инвестиционного развития
Смоленской области**

214014, г. Смоленск, ул. Энгельса, д. 23

Сайт: dep.smolinvest.com

E-mail: invest-smolensk@yandex.ru,
ofp@smolinvest.com





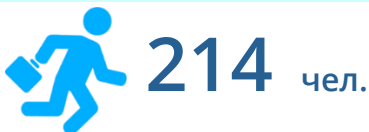
Демидовский район
Смоленской области

Промышленный комплекс

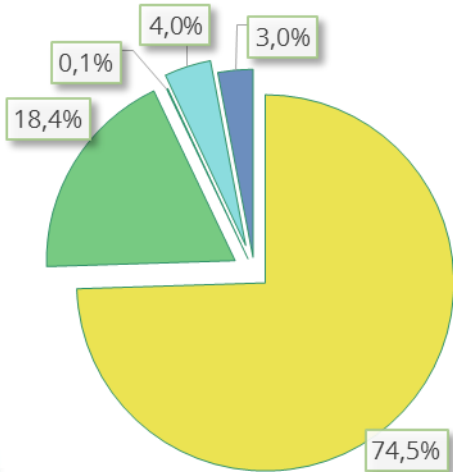
Число предприятий



Численность работающих



Структура промышленного производства



Производство одежды

273,4 млн. руб.

ООО «Фабрика Шарм»
ООО «Форма»
ООО «Новое Поречье»



Производство пищевых продуктов

67,1 млн. руб.

ПО «Хлебокомбинат»
Цех по переработке молока в д. Дубровка



Производство напитков

0,3 млн. руб.

ЗАО «Демидовский завод минеральных вод»



Добыча полезных ископаемых

15,2 млн. руб.

Карьер «Свадица»



Обработка древесины

11,2 млн. руб.

ИП Чопчиц В.Д.

Департамент инвестиционного развития Смоленской области



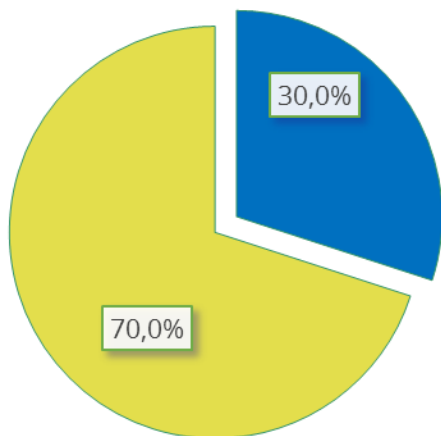
Сельское хозяйство

Число
предприятий



10

Структура сельского хозяйства



■ Растениеводство
■ Животноводство

Производство основных видов продукции во всех категориях хозяйств



картофель



зерно



овожи



МОЛОКО



МЯСО СКОТА И ПТИЦЫ



яйца

Основные задачи на период до 2020 года



Стимулирование инновационной деятельности и инновационного развития агропромышленного комплекса



Вовлечение в оборот неиспользуемых земель сельскохозяйственного назначения





Государственная поддержка сельхозтоваропроизводителей (субсидии)

Растениеводство

1. Субсидии на возмещение части затрат на приобретение элитных семян.
2. Субсидии на оказание несвязанной поддержки в области растениеводства.
3. Субсидии на возмещение части затрат на проведение культуртехнических мероприятий и внесение мелиорантов, понижающих кислотность почв на мелиорируемых землях, вовлекаемых в сельскохозяйственный оборот (проведение известкования и(или) фосфорирования почв).
4. Субсидии на возмещение части затрат на проведение гидромелиоративных мероприятий.
5. Субсидии на возмещение части затрат на закладку и уход за многолетними насаждениями.
6. Субсидии на оказание несвязанной поддержки в области производства рапса на семена.

Животноводство

1. Субсидии на поддержку племенного животноводства.
2. Субсидии на повышение продуктивности в молочном скотоводстве.
3. Субсидии на возмещение части затрат на прирост поголовья молочных коров.
4. Субсидия на возмещение части затрат на приобретение племенного молодняка крупного рогатого скота молочного направления в племенных стадах, зарегистрированных в государственном племенном регистре.
5. Субсидии на возмещение части затрат на реализацию мер по оздоровлению от вируса лейкоза крупного рогатого скота.
6. Субсидии на возмещение части затрат на содержание высокопродуктивного поголовья молочных коров.

Возмещение процентных ставок по кредитам

1. Субсидии на возмещение части затрат на уплату процентов по краткосрочным кредитам на производство и(или) переработку продукции растениеводства и(или) животноводства.
2. Субсидии на возмещение части затрат на уплату процентов по кредитам, полученным крестьянскими (фермерскими) хозяйствами, гражданами, ведущими личное подсобное хозяйство, и сельскохозяйственными кооперативами (кроме кредитных).
3. Субсидии на возмещение части затрат на уплату процентов по инвестиционным кредитам.

Развитие сельских территорий

1. Социальные выплаты на строительство (приобретение) жилья в сельской местности гражданам, в том числе молодым семьям и молодым специалистам.
2. Субсидии на развитие газификации в сельской местности.
3. Субсидии на развитие водоснабжения в сельской местности.
4. Субсидии на реализацию мероприятия по комплексному обустройству площадок под компактную жилищную застройку в сельской местности.
5. Грантовая поддержка местных инициатив граждан, проживающих в сельской местности.

С/х страхование

Субсидии на возмещение части затрат на уплату страховой премии, начисленной по договору сельскохозяйственного страхования в области растениеводства и(или) животноводства.

Грантовая поддержка

1. Гранты на создание и развитие крестьянского (фермерского) хозяйства начинающим фермерам.
2. Гранты на развитие семейных животноводческих ферм на базе крестьянских хозяйств, включая индивидуальных предпринимателей.
3. Гранты сельскохозяйственным потребительским кооперативам для развития материально-технической базы.

Модернизация объектов АПК и приобретение с/х техники

1. Субсидии на возмещение части затрат на приобретение сельскохозяйственной техники для производства сельскохозяйственной продукции.
2. Субсидии на возмещение части затрат на приобретение сельскохозяйственной техники и(или) оборудования для производства и(или) первичной обработки льна-долгунца.
3. Субсидии на возмещение части затрат на приобретение оборудования для убойных пунктов (цехов).





Демидовский район
Смоленской области

Транспорт



Общая
протяженность
дорог

3 автодороги регионального
значения, в том числе:



Р-133 Олыша-Велиж-Усвяты-
Невель



Р-130 Демидов-Рудня

Автодороги в муниципальной
собственности:

246,8 км грунтовые

89,1 км асфальтобетонные



Департамент
инвестиционного развития
Смоленской области



1

организация,
оказывающая
услуги связи



Смоленский филиал Межрайонный центр технической эксплуатации телекоммуникаций МЦТЭТ г. Рудня (Демидовский ЛТЦ)

4

оператора
сотой связи



-  «МТС»
-  «Билайн»
-  «Теле-2»
-  «Мегафон»

13

ПОЧТОВЫХ
ОТДЕЛЕНИЙ
СВЯЗИ



Активно работает
сеть Интернет,
спутниковое и
кабельное
телерадиовещание





Общая площадь
жилищного фонда

391,6 тыс. кв. м.

Количество введенного
в эксплуатацию жилья

1,5
тыс. кв. м.

500 %
к уровню
2016 года



Социальная сфера

Проложено 5,1 км уличного газопровода г. Демидова.

Завершено строительство канализационного дюкера через реку Каспля от очистных сооружений МБОУ СШ № 2 г. Демидова Смоленской области.

Осуществлен капитальный ремонт гидротехнического сооружения пруда на р. Сомоль.

Проводятся работы по инвентаризации и разработке проекта по ликвидационному тампонажу бесхозных подземных водозаборных скважин, расположенных на территории района.





Демидовский
район
Смоленской
области

Потребительский рынок товаров и услуг

Количество
предприятий
розничной торговли

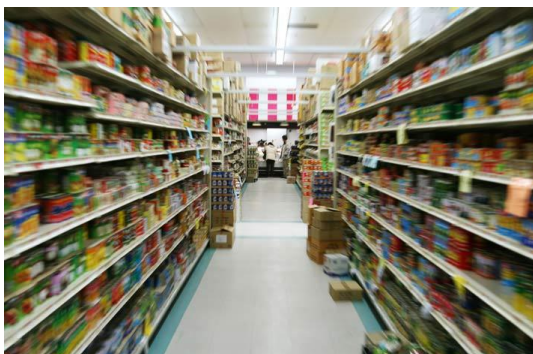


148

Оборот розничной
торговли



286,5
млн. руб.



Общественное
питание



Бытовое
обслуживание

Обеспеченность
населения
торговыми
площадями
на 1 тыс. чел.



Департамент
инвестиционного развития
Смоленской области

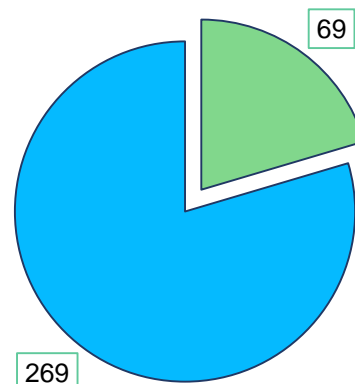


Финансовая деятельность

Финансовые организации, осуществляющие деятельность

Банки	Страховые компании
ОАО «Сбербанк России»	ООО «Росгосстрах-центр»
ОАО «РОССЕЛЬХОЗ БАНК»	Смоленское региональное отделение Фонда социального страхования РФ
ПАО «Почта Банк»	

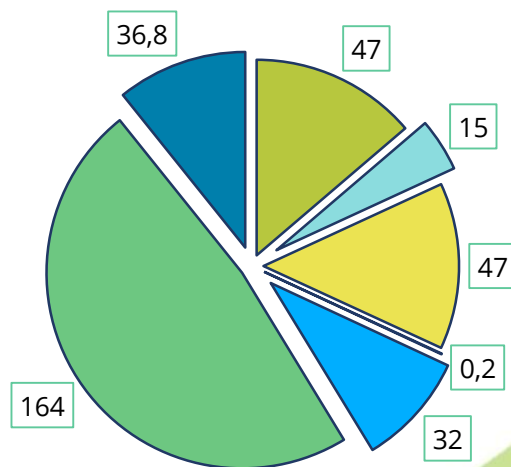
Структура доходов, млн. руб.



- Налоговые поступления
- Безвозмездные поступления

Структура расходов, млн. руб.

- Национальная экономика
- Жилищно-коммунальное хозяйство
- Общегосударственные расходы
- Здравоохранение и спорт
- Социальная политика
- Образование
- Другое





Демидовский
район
Смоленской
области

Образование



Муниципальные
образовательных
учреждений



Учреждения
общего
образования



Учреждения
дошкольного
образования



Учреждения
дополнительного
образования

Общее образование

Численность школьников
1 140 чел.

5 средних образовательных школ

5 основных общеобразовательных школ

Дополнительное образование

Обучаются 843 чел.

2 Дома детского творчества

1 Детско-юношеская спортивная школа

Дошкольное образование

4 Детских сада



Департамент
инвестиционного развития
Смоленской области



Сеть медицинских учреждений

ОГБУЗ Демидовская ЦРБ:	1
Фельдшерско-акушерские пункты	21
Пржевальская врачебная амбулатория	1
Здравпункты	6



Количество
коек



Численность
врачей в
районе



Обеспеченность
медицинскими
работниками
(на 10 тыс. чел.)

Требуемая обеспеченность амбулаторно-поликлинических учреждений составляет 238 посещений в смену на 10 тыс. жителей. Обеспеченность стационарной помощью всех типов – 65,8 коек на 10 тыс. жителей.





Численность населения,
занимающаяся физкультурой и
спортом

1 594 чел.

46 спортивных объектов

Крупный: Стадион «Юность»

1 спортивная школа

Муниципальное бюджетное учреждение
дополнительного образования «Детско-
юношеская спортивная школа» г. Демидов

В 2017 г. проведено

48 спортивно-
массовых мероприятий





Дом культуры



Демидовская районная
библиотека



Музеи



Клубные
учреждения



Библиотеки

В 2017 проведено

2 977 мероприятий в сфере культуры

В **132** клубных формированиях

занимается **1 584** человека

В библиотеках зарегистрировано

10 025 читателей, книговыдача

2 523 экземпляра





Демидовский район
Смоленской области

Туризм



Средства размещения



Объекты культурного наследия



Объекты археологического наследия

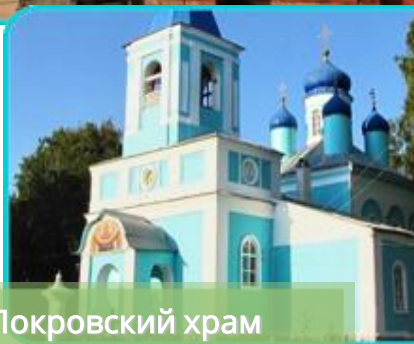


Церкви

Демидовский историко-краеведческий музей



Памятник Юрию Никулину



Покровский храм

Событийный туризм

- 1 апреля – Фестиваль «Театральных коллективов и цирковых студий им. Ю.В. Никулина»
- 6 июля – массовые гуляния «В ночь на Ивана Купалу»
- 28 июля – Межрегиональный праздник «Его Величество Огурец»
- 1 ноября – фестиваль духовного песнопения и народной песни «Святая Русь. Связующие нити»

Приоритетные направления:



Рекреационный



Сельский и экологический



Религиозный



Культурно-познавательный

Департамент инвестиционного развития Смоленской области



SWOT-анализ

Сильные стороны S	<ul style="list-style-type: none">- выгодное географическое положение;- относительная близость к московской агломерации и границе с Белоруссией;- наличие комплекса культурно-исторических ценностей;- экологически чистые территории;- наличие сырья – леса, торфа, песчаной смеси.
Слабые стороны W	<ul style="list-style-type: none">- дефицит кадров из-за возникших демографических диспропорций;- отсутствие бизнес-инкубаторов и технопарков.
Возможности O	<ul style="list-style-type: none">- расширение рынка продукции местных производителей;- внедрение инновационных технологий;- вовлечение в сельхозпроизводство неиспользуемых угодий;- развитие туризма.
Угрозы T	<ul style="list-style-type: none">- демографическое старение населения;- отток из района способной творческой молодежи.





ГЛАВА МУНИЦИПАЛЬНОГО ОБРАЗОВАНИЯ «ДЕМИДОВСКИЙ РАЙОН» СМОЛЕНСКОЙ ОБЛАСТИ:

Семенов
Александр Федорович
Телефон: (48147) 4-11-44
E-mail: demidov@admin-smolensk.ru
Сайт: demidov.admin-smolensk.ru

ЗАМЕСТИТЕЛЬ ГЛАВЫ МУНИЦИПАЛЬНОГО ОБРАЗОВАНИЯ «ДЕМИДОВСКИЙ РАЙОН» СМОЛЕНСКОЙ ОБЛАСТИ:

Чистенин
Александр Евгеньевич
Телефон: (48147) 4-12-44

ДЕПАРТАМЕНТ ИНВЕСТИЦИОННОГО РАЗВИТИЯ СМОЛЕНСКОЙ ОБЛАСТИ:

Телефон: (4812) 20-55-20
Факс: (4812) 20-55-39
E-mail: dep@smolinvest.com
Сайт: dep.smolinvest.com

ООО «КОРПОРАЦИЯ ИНВЕСТИЦИОННОГО РАЗВИТИЯ»:

Телефон: (4812) 77-00-22
E-mail: smolregion67@yandex.ru
Сайт: corp.smolinvest.com

